

МИНИСТЕРСТВО НАУКИ И ВЫСШЕГО ОБРАЗОВАНИЯ РОССИЙСКОЙ ФЕДЕРАЦИИ
ФГБОУ ВО «БАЙКАЛЬСКИЙ ГОСУДАРСТВЕННЫЙ УНИВЕРСИТЕТ»

Кафедра мировой экономики и экономической безопасности

**МЕТОДИЧЕСКИЕ УКАЗАНИЯ
ПО КУРСОВОЙ РАБОТЕ
«ТУРИСТКО-РЕКРЕАЦИОННОЕ ПРОЕКТИРОВАНИЕ»**

Направление подготовки: *43.03.02 Туризм,*
Профиль *«Туристский и гостиничный бизнес»*
Квалификация выпускника: *бакалавр*
Форма обучения: *очная, заочная*

Методические указания обсуждены и утверждены на заседании кафедры
Мировой экономики и экономической безопасности от 11 мая 2022 г. протокол
№ 15.

Заведующий кафедрой _____ / Чепинога О.А.
(подпись)

« _____ » _____ 20__ г.

Иркутск 2022

Составитель: к.г.н., доц. Э.А. Ржепка

ОГЛАВЛЕНИЕ

1. Цель и задачи курсовой работы	4
2. Руководство курсовыми работами.....	5
3. Содержание курсовой работы	5
4. Организация выполнения курсовой работы	6
5. Основная часть курсовой работы	8
6. Заключение курсовой работы	9
7. Представление курсовой работы	9
8. Работа по подготовке к защите	10
9. Защита курсовой работы	11
10. Оценивание курсовой работы	12
11. Требования к оформлению курсовой работы	16
ПРИЛОЖЕНИЕ 1. Образец титульного листа	22

Для закрепления полученных знаний по теоретической части дисциплины «Туристско-рекреационное проектирование», формирования и осознанного понимания, и использования понятийного аппарата пройденных дисциплин «Туристское регионоведение России» и «Зарубежное туристское страноведение», а также для формирования навыков анализа, планирования, оценки и проектирования студенты выполняют курсовую работу.

1. Цель и задачи курсовой работы

Курсовая работа является одной из важнейших форм самостоятельной работы студента. Цель курсовой работы - это формирование и развитие навыков самостоятельного поиска, подбора, систематизации, анализа и обобщения литературного и справочного материала; систематизация, закрепление и творческое использование теоретических знаний по направлению; овладение методиками научного исследования; развитие навыков и умений изложения своих мыслей, использования профессиональной терминологии, аргументации своих выводов и предложений; повышение культуры оформления практического, методического и справочного материала.

В результате написания курсовой работы студент должен уметь:

- самостоятельно работать с источниками и литературой;
- обосновывать и формулировать актуальность выбранной темы, цель, задачи и структуру работы;
- владеть методами проведения исследования;
- делать обоснованные выводы из изученного материала;
- излагать материал грамотно, логично, с соблюдением правил цитирования и указанием ссылок на работы других авторов;
- грамотно иллюстрировать работу с помощью рисунков и таблиц;
- оформлять работу в соответствии с требованиями, предъявляемыми к курсовым работам;
- выполнить заданную работу в строго обозначенные сроки.

Качество курсовой работы зависит от индивидуальных способностей и степени подготовленности студента, его умения тщательно и систематически работать над источниками, быстроты усвоения новых приемов работы и глубины восприятия научной литературы.

Курсовая работа выполняется, безусловно, на основе ранее проведенных исследований и их обобщенных результатов. Но она является продуктом самостоятельного творчества студента, должна включать авторскую инициативу. Бездумная же компиляция в работе, т.е. простая сводка различных данных, взятых из монографий и учебников, скачанных в Интернете, свидетельствует об отсутствии творческой мысли и недостатке знаний.

Для многих студентов исследования в ходе выполнения курсовых работ являются первыми шагами в их практической деятельности, организуемой и реализуемой в рамках студенческой деятельности. Лучшие курсовые работы кафедры, имеющие практическую направленность, выносятся для обсуждения на ежегодные студенческие научные конференции, после чего публикуются в сборниках научных трудов студентов.

2. Руководство курсовыми работами

Руководство курсовыми работами осуществляется преподавателями соответствующей кафедры на основании их учебной нагрузки.

В обязанности научного руководителя входит:

- помощь в определении темы и разработке плана работы;
- помощь в выборе методики исследования, подборе источников литературы и фактического материала;
- проведение систематических консультаций со студентом по проблематике работы;
- контроль за ходом выполнения работы в соответствии с установленным планом и промежуточная аттестация студента;
- проверка работы по частям и (или) в целом, подготовка письменного отзыва с замечаниями о недостатках работы;
- проведение защиты и выставление оценки.

Проверка работы научным руководителем осуществляется только после регистрации ее на кафедре. Проверенная работа с отзывом возвращается студенту для устранения замечаний и подготовки к защите либо вообще для переработки, исправления или написания новой работы, в том числе по новой теме.

Студент обязан при написании курсовой работы выполнять все указания научного руководителя.

3. Содержание курсовой работы

В соответствии с учебным планом направления подготовки «Туризм» студенты третьего курса выполняют курсовую работу.

В целях достижения единообразия подготовки студентов и равенства условий исследования установлена единая для всех студентов курса тема - «Проектирование туристско-рекреационной программы».

Цель написания такой работы - приобретение навыков поиска и обработки литературных и статистических сведений о развитии туристической деятельности в странах мира (регионах России), выработка умения из огромного объема информации составить краткую туристическую характеристику страны (региона), оценить уровень развития в ней туристской отрасли и предложить программу для туристов.

Объект исследования – страна мира или отдельный регион, который назначается преподавателем индивидуально каждому студенту для того, чтобы обеспечить самостоятельность исполнения.

Курсовая работа выполняется по следующему типовому плану:

Введение. Кратко характеризуются актуальность темы, цель, задачи и методика исследования, степень изученности проблемы, использованные источники, теоретическое и практическое значение работы. Объем до 2 страниц.

Раздел 1. Туристские ресурсы страны (региона). По подразделам или подпунктам приводятся краткие сведения о природно-климатических и культурно-исторических ресурсах для различных видов туризма, называются

объекты мирового и национального природного, культурного и нематериального наследия, дается схема и описание туристского районирования страны.

Объем 7–10 страниц.

Раздел 2. Социально-экономическая значимость туристской отрасли в стране (регионе). Характеризуются транспортно-географическое, политико-географическое и внутривластное положение, уровень социально-экономического развития и жизни населения, обеспеченность продовольствием, состояние социальной инфраструктуры, условия посещения, безопасность. Оценивается уровень развития туристской отрасли по сравнению с другими. Анализируется динамика развития туризма. Выявляются главные туристские потоки внутри страны (региона), из-за рубежа и за рубеж. Сравняются экономические показатели по различным видам туризма и определяются специализирующие виды.

Объем 7–10 страниц.

Раздел 3. Проектирование туристско-рекреационной программы.

Разработка детальной программы, предлагаемой для конкретного сегмента туристов. По различным критериям определяются потенциальные клиенты. Детализируется продолжительность программы, географический охват территории. Подробно описывается транспортная составляющая, объекты размещения, питания, дополнительные услуги. Описываются туристские формальности и рассчитываются затраты туриста на путешествие. По методике Директ-костинг проводится калькуляция тура.

Объем 7–9 страниц.

Заключение. Должно содержать личные краткие выводы о результатах проделанной работы, оценку особенностей и уровня развития туризма в исследуемой стране (регионе). Объем до 2 страниц.

Общий объем курсовой работы 25–30 страниц, не считая приложения.

4. Организация выполнения курсовой работы

Во введении последовательно излагаются:

- обоснование выбора темы и ее актуальность;
- степень изученности проблемы;
- специфика базы литературы;
- объект исследования;
- предмет исследования;
- цель и задачи работы;
- методика исследования;
- научная новизна работы;
- практическая значимость результатов исследования.

Выбор темы определяется необходимостью (желанием) решить какую-то проблему. Проблема – это вопрос «что надо изучить?», который стоит на границе уже известного и еще неизведанного. Сформулировать проблему – значит выйти на эту границу.

Актуальность темы – это ответ на вопрос: «Почему данную проблему нужно в настоящее время изучать?». Обоснование актуальности должно быть немногословным, необходимо показать главное, суть проблемной ситуации. То, насколько правильно автор оценивает выбранную тему с точки зрения своевременности и социальной значимости, характеризует его научную зрелость и профессиональную подготовленность.

В характеристике степени изученности проблемы указывается кем, когда и какие аспекты исследовались и насколько глубоко, т.е. дается обзор использованной литературы. В случае, если тема достаточно разработана в отечественной и зарубежной научной литературе, надо обосновать целесообразность ее последующей доработки.

В обзоре специфики литературы следует сгруппировать источники по типам и видам; разделить их по важности, качеству информации, оригинальности изложения, глубине разработок; отметить проблемы и недостатки. Например, «Информационной базой послужили работы ... (фамилии авторов с ссылкой к номеру в списке использованных источников), материалы прессы ... (каких изданий), фактические данные ... (каких учреждений)».

Объект исследования – это процесс или явление, порождающее проблемную ситуацию и избранное для изучения. Представление объекта исследования начинают фразой: «Объектом исследования является ... (полное название)», после чего дается сжатое описание объекта с указанием его основных характеристик.

Предмет исследования – это то, что находится в границах объекта, т.е. объект и предмет соотносятся как целое и часть, общее и частное. Именно предмет определяет тему исследования. Определение предмета исследования – это ответ на вопрос: «Что, какие свойства и какие связи объекта изучать?».

Цель – это то, что хотят получить при проведении исследования, получение определенного конкретного результата, выявление недостатков и проблем, вычисление новых показателей, разработка или улучшение методики, оценка уровня развития, формулирование программы развития, выведение формулы, определение параметров или свойств объекта и т.д. Процесс выполнения работы (изучение, исследование, анализ, производство, изготовление и т.п.) целью не является.

Задачи исследования – это этапы, последовательность выполнения работы, те действия, которые необходимо выполнить для достижения поставленной цели, решения проблемы, проверки гипотезы исследования. Структура (содержание) работы обычно является полным отображением решаемых задач. Ответ строится просто: «В процессе исследования решались следующие задачи: ...». Далее последовательно перечисляются выполняемые операции (первая, вторая и так далее).

Методика исследования отвечает на вопрос о том, как мы получили результат, с помощью каких методов, в каких условиях. Методика – это способ, алгоритм выполнения исследования, совокупность методов. Обычно

для студента она является заимствованной у кого-то («работа выполнялась по аналогии с...»), но может быть разработана самостоятельно.

Научная новизна для курсовой работы является весьма условной, скорее являясь новой темой для студента, работающего над курсовой работой. Обычно используют фразу: «Научная новизна настоящего исследования заключается в следующем: ...»

Практическая значимость результатов исследования может заключаться в возможности решения практической задачи, проведения дальнейших научных исследований или для использования в процессе подготовки специалистов.

Завершается введение стандартной фразой: «Работа состоит из введения, N разделов, заключения; содержит N страниц текста, N рисунков, N таблиц, N приложений. Список источников включает N наименований литературы, N электронных публикаций, N фондовых материалов».

По теме ««Проектирование туристско-рекреационной программы»» студент во введении может сказать следующее:

- актуальность и обновление устаревших сведений;
- объект исследования – выбранная страна;
- предмет исследования - туристско-рекреационная программа;
- цель работы - составление программы ... (для включения в каталог..., в качестве рекламного проспекта для туристов..., для проведения лекции... и т.п.);
- задачи исследования: сбор информации, изучение литературы, расчет статистических показателей, подготовка таблиц и текста, оформление работы;
- методика исследования: анализ литературной, справочной, статистической информации;
- научная новизна исследования: можно, например, попытаться выявить зависимость между национальным характером и «специализацией» культуры;
- практическая значимость результатов исследования вытекает из цели работы.

5. Основная часть курсовой работы

Основная часть курсовой работы - наибольшая по объему и занимает не менее 2/3 работы. Именно в ней излагается суть проблемы, раскрывается тема, определяется авторская позиция.

Порядок изложения материала в работе всегда подчинен цели исследования. Разделение материала на главы, разделы, подразделы, их последовательность должны быть логически оправданными. Названия разделов должны отражать решаемую проблему. Все разделы должны быть относительно пропорциональными по объему.

Описание исследуемых проблем, процессов, явлений должно быть конкретным, с доказательствами, без пустословия. Надо проявить умение последовательного изложения явлений при одновременном их анализе. Следует отдавать предпочтение главным, решающим фактам, а не мелким деталям, для чего важна предварительная классификация исходного материала.

Ответственность за содержание работы возлагается на автора. За студентом оставляется право на изложение материала в собственном понимании. Отстаивать свою точку зрения студент должен при защите работы.

При разработке туристско-рекреационной программы, чтобы уложиться в требуемый объем 25–30 страниц, основной проблемой оказывается отбор из массы информации наиболее значимого, самого главного и эффектного материала. Потребуется безжалостно сокращать найденные тексты и излагать работу своими словами.

6. Заключение курсовой работы

В заключении курсовой работы формулируются общие выводы, практические рекомендации и предложения, вытекающие из исследования. Выводы должны соответствовать поставленным цели и задачам. Обычно каждой из поставленных во введении задач соответствует не менее одного вывода или предложения. Оценивание курсовой работы начинается с выяснения соответствия между поставленными во введении задачами и выводами в заключении.

Заключение должно быть кратким, содержать четкие формулировки, выводы, органически вытекающие и логически связанные с основным содержанием работы, с поставленными во введении задачами. Не следует повторять то, о чем написано в основной части, и приводить новый фактический материал. Не надо формулировать выводы шире, чем того требует рассматриваемая тема. Нельзя приводить положения, которые не подтверждены в работе конкретным материалом.

Готовая работа сдается не позднее указанного преподавателем срока. В случае его нарушения оценка за работу может снижаться.

7. Представление курсовой работы

Перед распечатыванием следует отредактировать весь написанный текст. Приступать к редактированию лучше спустя 2–3 дня после того, как работа закончена. Взглянув на написанный текст свежим взглядом, легко обнаружить свои ошибки и неточности и найти вариант улучшения содержания работы. В готовой курсовой работе должна прослеживаться четкая связь между всеми разделами, чувствоваться ее единство.

Поэтому студентам рекомендуется до окончательного срока работ представлять научному руководителю как минимум две редакции курсовой работы. По первой редакции руководителем будут высказаны замечания и претензии, которые следует учесть при оформлении окончательного варианта курсовой работы.

Чистовой вариант работы необходимо еще раз отредактировать, устранить стилистические погрешности и опечатки в тексте, проверить логику и последовательность изложения, соответствие содержания глав и разделов их заголовкам, точность цитат и ссылок, правильность написания числительных и оформления списка использованных источников работы. Тщательная проверка

окончательного текста свидетельствует об ответственном отношении автора к своей работе, уважении к руководителю, читателям.

Оформленную курсовую работу студент обязан представить в электронном виде в сроки, установленные преподавателем, но не позднее, чем за две недели до начала зачетной сессии. После заполнения руководителем Бланка оценки (отзыва), студент ставит на титульном листе свою электронно-цифровую подпись и отправляет руководителю для окончательной подписи. После этого курсовая работа выставляется в папку «Курсовые работы» кафедры мировой экономики и экономической безопасности.

Несвоевременное предоставление курсовой работы приравнивается к неявке на экзамен. Студент, не сдавший или не защитивший курсовую работу в срок, считается имеющим академическую задолженность и не допускается к сдаче экзамена по данной дисциплине. В период зачетно-экзаменационной сессии курсовые работы не принимаются и не проверяются.

Срок проверки курсовой работы с того времени, когда преподаватель взял ее на рецензию, составляет 10 дней. Научный руководитель проверяет работу, заполняет Бланк оценки и только после этого назначает день защиты работы.

Если курсовая работа сдается позже назначенного срока, то она на доработку не отправляется и оценивается в том виде, в котором была сдана руководителю. В случае несоблюдения установленных сроков сдачи курсовой работы без уважительной причины студент теряет право претендовать на отличную оценку.

8. Работа по подготовке к защите

Если курсовая работа после проверки допущена к защите, то студент, ознакомившись с оценкой преподавателя, устраняет все критические замечания.

Если курсовая работа не допущена к защите, то студент пишет повторную работу, полностью исправляя отмеченные недостатки, и представляет работу на проверку с пометкой «Повторная» вместе с первоначальной работой и замечаниями.

Чтобы получить допуск к защите, при написании работы необходимо избегать следующих наиболее часто встречающихся недостатков:

1. Отход от темы, когда название работы, ее структура и фактическое содержание не совпадают.

2. Дословное списывание материала с базового учебника, из других книг и чужих материалов.

3. Механическое копирование курсовых работ и рефератов из Интернета, что нарушает важнейшее требование к курсовым работам - самостоятельность. При установлении факта копирования работа не допускается к защите.

4. Объем работы превышает рекомендуемый (30 листов).

5. Отсутствие логики, слабая связь одной мысли с другой, бессистемное изложение материала.

6. Повторение одних и тех же положений, стилистические погрешности.

7. Неумение правильно использовать служебные слова, которые придают четкость и стройность излагаемому материалу («таким образом», «, следовательно,», «далее», «затем», «наконец», «, во-первых,», «во-вторых» и др.).

8. Рассмотрение сущности проблемы во введении, хотя данный раздел работы для этого не предназначен.

9. Использование устаревшего статистического и фактического материала, не отражающего современные явления.

10. Неправильно пронумерованы страницы оглавления и не полностью выделены разделы в тексте (только цифрами, без названия).

11. Каждый раздел должен начинаться с отдельной страницы, подразделы начинаются на той же странице, что и предыдущий текст.

12. Сноски на источники в тексте должны быть практически на каждой странице, с указанием номеров страниц источников и возможностью отличить свой текст от заимствованного.

13. Нет полной увязки ссылок на литературу с перечнем источников (есть ссылки - нет источника, есть источник - нет ссылок).

14. В списке использованных источников не полностью перечислены все реквизиты источника (фамилия и инициалы автора, место и год издания, страница и др.).

15. При указании источников и сносок на Интернет необходимо указывать не только адрес сайта или страницы, но и автора, название документа, название сайта и дату его последнего обновления.

9. Защита курсовой работы

Защита курсовых работ студентов проводится научным руководителем.

На защите курсовой работы студент должен свободно ориентироваться в любом вопросе своей темы, знать определения, формулы, основные показатели, располагать последней статистической информацией по теме и т.д. Кроме того, студент должен давать исчерпывающие ответы на вопросы преподавателя на защите.

Необходимо показать и доказать, что работа написана Вами самостоятельно. Если при защите курсовой работы выясняется, что студент не является ее автором, защита прекращается, и студент обязан написать работу по другой теме.

Процедура защиты следующая:

а) научный руководитель берет Бланк оценки, не до конца заполненный до защиты.

б) в индивидуальной беседе научного руководителя и студента обсуждается содержательная сторона недостатков, возможные причины и даются рекомендации о недопущении впредь подобных ошибок;

в) руководитель формулирует 2–4 вопроса по теме курсовой работы и анализирует ответы студента;

г) по итогам проверки и индивидуальной беседы он оценивает курсовую работу;

д) защита отдельных курсовых работ может быть вынесена на заседания преподавателей кафедры (комиссию).

Положительная оценка за курсовую работу выставляется в ведомость и зачетную книжку студента, а по окончании университета - в приложение к диплому. В случае неудовлетворительной оценки студент должен написать курсовую работу по новой теме или, если разрешит научный руководитель, доработать возвращенную.

10. Оценивание курсовой работы

За курсовую работу оценка выставляется по 100-балльной шкале (см. таблицу). При этом по каждому подразделу текста, оформлению и защите работы учитываются полнота и правильность содержания, исполнения и ответов высокий (80–100%), средний (60–70%), низкий уровень (10–50% от максимальной оценки).

Критерии оценивания курсовой работы:

Оценочный лист междисциплинарной курсовой работы

№	Характеристики работы	Индивид. балл	Макс. балл
I	Оценка работы по формальным критериям		25
1.1	Соблюдение сроков сдачи работы		5
1.2	Оформление работы (форматирование)		20
II	Оценка работы по содержанию		75
2.1.	Качество введения (обоснование актуальности темы, формулировка целей и задач работы)		5
2.2.	Качество заключения (описание результатов работы в соответствии с поставленными задачами)		5
2.3	Раздел 1. Туристские ресурсы страны		5
2.4.	Раздел 2. Социально-экономическая значимость туристской отрасли в стране		10
2.5.	Раздел 3. Проектирование туристско-рекреационной программы		20
2.6	Использование классических работ по выбранной теме и базовых учебников		5
2.7	Использование современных актуальных источников периодической литературы (научные журналы, бизнес-журналы)		5
2.8	Качество графического материала		5
2.9	Уровень владения материалом (качество защиты)		15
	Итого		100

Оценка работы по формальным критериям

Соблюдение сроков сдачи:

5 баллов – если работа сдана в положенный срок с минимальным опозданием (не более 5 дней)

3-4 баллов – в случае если работа сдана в срок превышающий положенный более 5 дней и до 1 месяца

0-2 балла – в случае если работа сдана на проверку более чем через месяц после обязательного срока сдачи

Оформление работы:

16-20 баллов – в работе практически нет нарушений стандарта оформления

11- 15 баллов – работа содержит небольшое количество нарушений в оформлении

6-10 баллов – в работе небольшое количество нарушений в оформлении, но много грамматических и стилистических ошибок и неправильно оформлены рисунки и другой иллюстративный материал.

0-5 балла – работа содержит большое количество нарушений в оформлении

Оценка работы по содержанию

Качество введения (обоснование актуальности темы, формулировка целей и задач работы)

4-5 баллов выставляется в том случае, если студент четко представляет и грамотно сформулировал актуальность тематики, четко сформулировал цель, поставил не менее 3-х задач.

2-3 балла выставляется в том случае, если обучающийся не до конца понимает актуальность решения задач, поставленных в рамках курсовой, не четко сформулировал актуальность;

1 балл выставляется в том случае, если обучающийся может сформулировать актуальность решения задач, поставленных в рамках курсовой работы, но в тексте соответствующий материал отсутствует.

0 баллов – в случае, если студент самостоятельно не может сформулировать цели и задачи курсовой работы.

Качество заключения (описание результатов работы в соответствии с поставленными задачами)

5 баллов – если заключение подробно освещает все выводы по задачам курсовой.

3-4 баллов – в случае, если заключение содержит выводы не по всем вопросам курсовой работы

1-2 баллов – в случае, если заключение не содержит выводов или выводы мало касаются темы

0 баллов – в случае, если студент не сделал заключение

Раздел 1. Туристские ресурсы страны

3-5 баллов в случае если студент дал подробную и иллюстрированную характеристику о природно-климатических и культурно-исторических ресурсах для различных видов туризма, называл объекты мирового и национального природного, культурного и нематериального наследия, дал схемы и описание туристского районирования страны.

0-2 балла – в случае если студент просто из справочника выписал полностью текст о стране, не обработанный и не оформленный иллюстративно.

Раздел 2. Социально-экономическая значимость туристской отрасли в стране

8- 10 баллов – если дана оценка уровня развития туристской отрасли в стране по сравнению с другими. Анализируется динамика развития туризма. Выявляются главные туристские потоки внутри страны, из-за рубежа и за рубеж. Сравниваются экономические показатели по различным видам туризма и определяются специализирующие виды.

4-7 баллов описано транспортно-географическое, политико-географическое и внутриполитическое положение страны, уровень социально-экономического развития и жизни населения, обеспеченность продовольствием, состояние социальной инфраструктуры, условия посещения, безопасность. Нет оценки и анализа.

0-3 балла – очень кратко и не по существу дано описание страны.

Раздел 3. Проектирование туристско-рекреационной программы.

15-20 баллов – проведена разработка детальной программы, предлагаемой для конкретного сегмента туристов. По различным критериям определяются потенциальные клиенты. Детализируется продолжительность программы, географический охват территории. Подробно описывается транспортная составляющая, объекты размещения, питания, дополнительные услуги. Описываются туристские формальности и рассчитываются затраты туриста на путешествие.

11-14 баллов – если разработана детальная программа, предлагаемая для конкретного сегмента туристов. По различным критериям определяются

потенциальные клиенты. Детализируется продолжительность программы, географический охват территории. Но в расчетах есть ошибки.

5-10 баллов – если в программе есть ошибки, не соблюдена логистика транспорта и питания. В четах есть ошибки.

0-4 балла – если программа составлена неправильно и расчеты не сделаны.

Использование классических работ по выбранной теме и базовых учебников:

5 баллов - достаточно полно использованы классические работы по теме, автор смог описать проблему, опираясь на опыт предшествующих исследований

3-4 балла – не достаточно использованы классические работы по теме, автор смог недостаточно описать проблему, опираясь на опыт предшествующих исследований.

0-2 балла – в работе не использованы классические работы по теме, автор не смог описать проблему, опираясь на опыт предшествующих исследований.

Использование современных актуальных источников периодической литературы (научные журналы, бизнес-журналы)

5 баллов - достаточно полно использованы современные электронные источники, автор смог описать проблему, опираясь на современные актуальные источники периодической литературы (научные журналы, бизнес-журналы)

3-4 балла – не достаточно использованы современные актуальные источники периодической литературы (научные журналы, бизнес-журналы) и мало современных электронных источников, автор смог недостаточно описать проблему.

0-2 балла – в работе не использованы современных электронных источников, автор не смог описать проблему, опираясь на современные актуальные источники периодической литературы (научные журналы, бизнес-журналы)

Качество иллюстративного материала.

3-5 баллов – в случае если иллюстративный материал выполнен аккуратно, содержит большое количество графического материала (схемы, диаграммы, таблицы) и правильно структурирована.

1-2 балла – в случае если работа содержит практически только текстовый материал (и фото).

0 баллов – отсутствие иллюстративного материала

Уровень владения материалом (качество защиты)

11-15 баллов выставляется за грамотно структурированный доклад, сделанный (в основном) «своими словами», с соблюдением регламента по оформлению работы, хорошим научным языком с использование профессиональной терминологии и презентацией. Выставляется за развернутый, обоснованный ответ, при котором при обосновании собственной

позиции делаются ссылки на мнение различных авторов по проблеме, кратко излагается зарубежный и отечественный опыт, приводятся практические примеры. При этом ответ по существу является правильным

4-6 баллов выставляется за хорошо структурированный в основном прочитанный доклад с презентацией, сделанный с незначительными отклонениями от регламента по оформлению работы, хорошим научным языком. Выставляется за краткий ответ, который недостаточно подкреплен ссылками на отечественный опыт или мнением различных авторов, но по существу является верным;

0-3 баллов выставляется в случае, когда доклад недостаточно структурирован, прочитан по бумаге. Выставляется за попытку дать ответ на вопрос, но по существу неверный ответ на него, связанный с непониманием или неверной трактовкой теоретических положений или неверной интерпретацией эмпирических данных, результатов расчетов и т.п.

11. Требования к оформлению курсовой работы

1. Текст работы выполняется на одной стороне листа белой бумаги формата А4 компьютерным способом – используется текстовый редактор Word, текст оформляется шрифтом Times New Roman, размер – 14 пт, межстрочный интервал – полуторный. Форматирование – по ширине. Установка функции «переноса» обязательна.

2. Параметры страницы: верхнее поле – 15 мм, нижнее поле – 20 мм, левое поле – 30 мм, правое поле – 10 мм.

3. Параметры абзаца: первая строка (красная) – отступ 1,25 см. Для основного текста левая граница абзаца – 0, правая граница – 0. Абзацный отступ должен быть одинаковым по всему тексту работы.

4. Текст основной части делят на разделы, подразделы и пункты.

5. Переносы слов в заголовках не допускаются. Точку в конце заголовка не ставят.

6. Каждый раздел (*но не подраздел*), а также оглавление, введение, заключение, список использованных источников и приложения следует начинать с новой страницы.

7. Разделы должны иметь порядковую нумерацию в пределах всего текста и обозначаться **арабскими цифрами**. Слова «раздел» и «подраздел» не пишутся.

8. «ВВЕДЕНИЕ», «ЗАКЛЮЧЕНИЕ» и «СПИСОК ИСПОЛЬЗОВАННЫХ ИСТОЧНИКОВ» **не нумеруются**. Заголовки разделов: шрифт Times New Roman, размер – 16 пт, регистр: ВСЕ ПРОПИСНЫЕ, начертание – полужирное, межстрочный интервал – одинарный, интервал перед – 12 пт, интервал после – 6 пт, абзацный отступ – 0, форматирование – по центру. Заголовки подразделов: шрифт Times New Roman, размер – 14 пт, регистр: Как в предложениях, начертание – полужирное, межстрочный интервал – одинарный, интервал перед – 6 пт, интервал после – 6 пт, абзацный отступ – 0, форматирование – по центру. **Переносы слов в заголовках не допускаются**. Рекомендуется пользоваться комбинацией клавиш Shift + Caps Lock+Enter,

которая осуществляет «мягкий перенос». **Точку в конце заголовка не ставят.** Если заголовок состоит из двух предложений, их разделяют точкой. Подчеркивать заголовки не следует. При переносе части заголовка на другую строку следует учитывать логику предложения.

Номер подраздела состоит из номера раздела и подраздела, разделенных точкой.

Пример 2.3. (третий подраздел второго раздела).

9. Пункты нумеруют арабскими цифрами в пределах каждого подраздела. Номер пункта состоит из номеров раздела, подраздела и пункта, разделенных точкой.

Пример 1.2.2. (второй пункт второго подраздела первого раздела).

10. Страницы нумеруют арабскими цифрами. Титульный лист и лист оглавления включают в общую нумерацию страниц, **но номер страницы на них не ставится.**

11. Цифровой материал в курсовых работах оформляют, как правило, в таблицах. Таблицу размещают после первого упоминания о ней в тексте таким образом, чтобы ее можно было читать без поворота или с поворотом по часовой стрелке.

12. Каждая таблица должна иметь заголовок. В правом верхнем углу над заголовком таблицы помещают надпись «Таблица» с указанием номера. Таблицы нумеруют последовательно арабскими цифрами в пределах раздела (но не подраздела). Таким образом, номер таблицы должен иметь только две цифры: номер раздела и порядковый номер таблицы. Заголовок таблицы не подчеркивают.

Пример

Таблица 2.3 (третья таблица второго раздела);

13. На все таблицы работы должны быть приведены ссылки в тексте, при ссылке следует писать слово «табл.» с указанием ее номера в круглых скобках (табл.2.3). В таблице используется шрифт основного текста, размер шрифта может быть на два-три пункта меньше, чем у основного текста.

14. Таблица не должна выходить за границы основного текста. Если строки или графы таблицы выходят за формат страницы, ее делят на части, которые переносят на другие листы или помещают на одном листе рядом или одну над другой. При переносе части таблицы на другую страницу слово «Таблица» и ее номер и заголовок указывают один раз над первой частью таблицы; над другими частями ставят слова «Продолжение таблицы» и ее номер или «Окончание таблицы» и ее номер. Если таблица занимает более 2 страниц, то желательно поместить ее в Приложение.

15. Если таблица заимствована из литературного источника, а не составлена самостоятельно, необходимо сделать ссылку на этот источник. Ссылка делается или в квадратных скобках после заголовка таблицы [номер источника, номер страницы], или после таблицы. Во втором случае под таблицей пишется: Источник: и дается полное библиографическое описание источника с указанием номера страницы, например, Источник: Балашов А.П. Основы туризма. – М.: Вузовский учебник, 2014, с. 33.

Пример оформления таблицы

Таблица 2.3

Въезд иностранных туристов за 2018 и 2019 гг.

Наименование Показателя	2018 г.	2019 г.	Отклонения	
			абсол.	относит., проц.
1. Въезд туристов за ноябрь месяц, тыс.чел	25,42	26,74	1,32	5,19
2. Въезд туристов за год, тыс.чел	794,37	891,33	96,96	12,2

16. Все иллюстрации (схемы, графики, диаграммы, эскизы и др.) именуются рисунками. Рисунки размещаются после ссылки на них в тексте работы. Размещать их следует так, чтобы можно было рассматривать без поворота или с поворотом по часовой стрелке, выровнивая по центру.

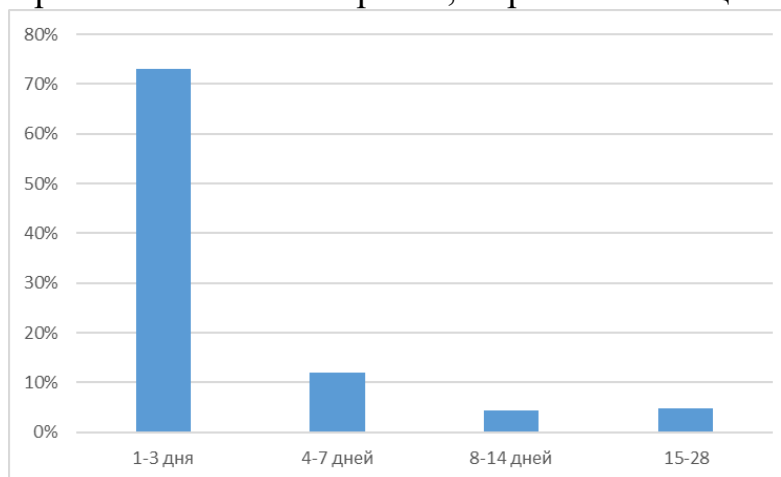


Рис. 2.3. Длительность путешествия, проц.

Источник: [11]

17. **Рисунки нумеруют** последовательно **арабскими цифрами в пределах раздела**. Таким образом, номер рисунка должен состоять **только из двух цифр**: номер раздела и порядковый номер рисунка. Иллюстрации должны иметь **наименование**, которое помещается **под** рисунком 12 шрифтом.

18. В курсовых работах автор обязательно дает библиографическую ссылку на источник, откуда он заимствует материал или отдельные результаты. Библиографические ссылки могут быть: внутритекстовые; подстрочные; повторные.

19. Внутритекстовые ссылки применяют в том случае, если значительная часть ссылки вошла в основной текст работы и изъять ее из текста и перенести под строку невозможно. Внутритекстовые ссылки оформляют в тексте работы в квадратных скобках.

20. Подстрочные ссылки применяют в тех случаях, когда в тексте их помещать невозможно, чтобы не усложнять его чтение. Подстрочные ссылки располагают под текстом каждой страницы и отделяют от него пробелом в 1,5 интервала.

21. Повторные ссылки позволяют упрощать текст путем усечения ссылки или отдельных сведений. Замену ссылки или части ссылки словами «Там же» применяют в тех случаях, когда на одной странице текста повторная ссылка следует за первичной ссылкой на один и тот же документ.

22. Список использованной литературы предполагает алфавитный способ группировки, при котором в начале списка необходимо выделить официально-документальные издания в хронологии их выхода в свет (Конституция, законы, указы, постановления и распоряжения органов государственной власти), а затем привести список монографий, книг, учебных пособий, журнальных и газетных статей, источников из Интернет по алфавиту фамилий авторов или заглавий, если автор не указан.

В зависимости от источника используются различные элементы и знаки библиографического описания.

23. Элементы и знаки библиографического описания книги.

Фамилия И.О. одного автора. Основное название книги: Сведения, относящиеся к заглавию / И.О.Фамилии одного, двух, трех авторов, или сведения о редакторе, составителе, переводчике. – Место издания: Издательство, год издания. – Количество страниц. – (Серия). – Дополнительная информация.

Примеры

1) *Книга одного, двух или трех авторов*

Сухов Р. И. Организация работы туристического агентства: учеб. пособие / Р. И. Сухов. – 3-е изд., перераб. и доп. – М.: МарТ, 2005. – 141 с.

Петров И.И. Туризм во Франции / И.И.Петров, А.А.Иванов. – Новосибирск: Наука: Сиб. изд. фирма РАН, 2014. – 320 с.

Панкратов В. Г. Практикум по зарубежному страноведению: учеб. пособие / В. Г. Панкратов, Е. В. Васькин, В. Г.Шатурин. – М.: Маркетинг, 2008. – 248 с.

2) *Книга, имеющая более трех авторов*

Теория статистики: учеб. / Е. Б. Шувалова [и др.]; под ред. Р. А.Шмойновой. – 3-е изд., перераб. – М.: Финансы и статистика, 2010. – 558 с.

3) *Книга под редакцией*

Туризм: учебник / под ред. А. В. Симонова. – М.: Омега, 2009. – 654 с.

24. Элементы и знаки библиографического описания статьи

Фамилия И.О. одного автора. Название статьи / И.О. Фамилии одного, двух или трех авторов // Название журнала. – Год издания. – Номер журнала. – Страницы статьи.

Или

Название официального документа // Название газеты. – Год издания. – Дата издания. – Страницы (кроме газет объемом не более 8 страниц).

Или

Название статьи / И.О.Фамилии трех авторов // Название сборника статей. – Место, год его издания. – Страницы статьи.

Или

Фамилия И.О. одного автора. Название статьи / И.О.Фамилии одного, двух или трех авторов // Название продолжающегося издания / Название учреждения, выпустившего издание. Серия издания. – Год издания. – Том, номер, или выпуск. – Страницы статьи.

Примеры

1) Описание статьи из журнала

Борисов О. И. Особенности финансирования туризма / О. И. Борисов // Банковское дело. – 2010. – № 4. – С. 39-45.

Сафонов В. А. О состоянии туристской сферы/ В. А. Сафонов, Ю. Г. Максutow, М. Ю. Дигайлов. // Деньги и кредит. –2009. –№ 12. –С. 60-64.

2) Описание статьи из газеты, имеющей более 8 страниц

Кваша Ю. Сущность налогообложения в туризме / Ю. Кваша, С. Носов // Налоги. – 2005. – авг. (№ 30). – С. 4-5.

3) Описание статьи из газеты, имеющей не более 8 страниц

Гиряев Д. М. Лесное хозяйство в Канаде / Д. М. Гиряев // Лесная газета. – 2003. – 12 мая.

4) Описание официального документа

Об условиях оплаты труда руководителей государственных предприятий при заключении с ними трудовых договоров (контрактов): постановление Правительства РФ от 27 марта 1994 года № 210 // Российская газета. – 1995. – 29 авг.

5) Описание статьи из сборника

Александрова Т.В. О некоторых особенностях и проблемах туризма / Т.В.Александрова, М.П.Симонова // Туризм: состояние, проблемы, перспективы: сб. науч. тр.; под ред. К.П.Тарасовой. – Белгород: Изд-во БГУ, -2004. –С. 90-95.

6) Описание статьи из продолжающегося издания

Сидоренко Н. И. Приватизация государственных предприятий: опыт Франции / Н. И. Сидоренко // Труды. / Ин-т законодательства и сравнит. правоведения при Верховном Совете РФ. – 1993. – № 54. – С. 15-28.

7) Описание статьи из материалов научной конференции

Кравцова Е. В. Факторы, ограничивающие развитие малого предпринимательства в России / Е. В. Кравцова // Актуальные проблемы управления – 2010: Материалы междунар. науч.-практ. конф. Москва, 24-25 октября 2010 г. – М.: Изд-во ГУУ, 2010. – Вып. 1. – С. 49-59.

25. Элементы и знаки описания Интернет-источников

Фамилия И.О. одного автора. Название статьи [электронный ресурс] / И.О. Фамилии одного, двух или трех авторов // название сайта

Примеры:

Ибис Иркутск Центр – забронировать отель в городе Иркутск: сайт гостиницы. – Иркутск, 2021. – URL: <https://ibisirkutsk.ru/> (дата обращения: 30.01.2021).

Исследование лояльности клиентов – современные методики: офиц. сайт.
– Москва, 2021. – URL: <http://4brain.ru/> (дата обращения: 21.01.2021).

Исследование факторов роста лояльности клиентов фирмы: офиц. сайт. –
Москва, 2021. – URL: <http://revolution.allbest.ru/> (дата обращения: 21.01.2021).

Как повысить лояльность: офиц. сайт. – Москва, 2021. – URL:
<http://restoranoff.ru/> (дата обращения: 21.01.2021).

Образец титульного листа курсовой работы

Министерство науки и высшего образования Российской Федерации
**ФЕДЕРАЛЬНОЕ ГОСУДАРСТВЕННОЕ БЮДЖЕТНОЕ
 ОБРАЗОВАТЕЛЬНОЕ УЧРЕЖДЕНИЕ ВЫСШЕГО ОБРАЗОВАНИЯ
 «БАЙКАЛЬСКИЙ ГОСУДАРСТВЕННЫЙ УНИВЕРСИТЕТ»
 (ФГБОУ ВО «БГУ»)**

Кафедра Мировой экономики и экономической безопасности

Направление подготовки: 43.03.02 Туризм

Направленность (профиль): Туристский и гостиничный бизнес

КУРСОВАЯ РАБОТА

по дисциплине: «Туристско-рекреационное проектирование»
 на тему: **«ПРОЕКТИРОВАНИЕ ТУРИСТСКО-РЕКРЕАЦИОННОЙ
 ПРОГРАММЫ В СТРАНЕ (РЕГИОНЕ)»**

Обучающегося бакалавриата группы	<p style="text-align: center;">X</p> <hr style="width: 100%;"/>	ФИО
-------------------------------------	---	-----

Руководитель	<p style="text-align: center;">X</p> <hr style="width: 100%;"/>	ФИО
--------------	---	-----

методические указания по выполнению
курсовой работы для студентов бакалавриата

Направление подготовки: 43.03.02 Туризм
Направленность (профиль): Туристский и гостиничный бизнес

Составитель: Ржепка Элина Анатольевна

Издается в авторской редакции